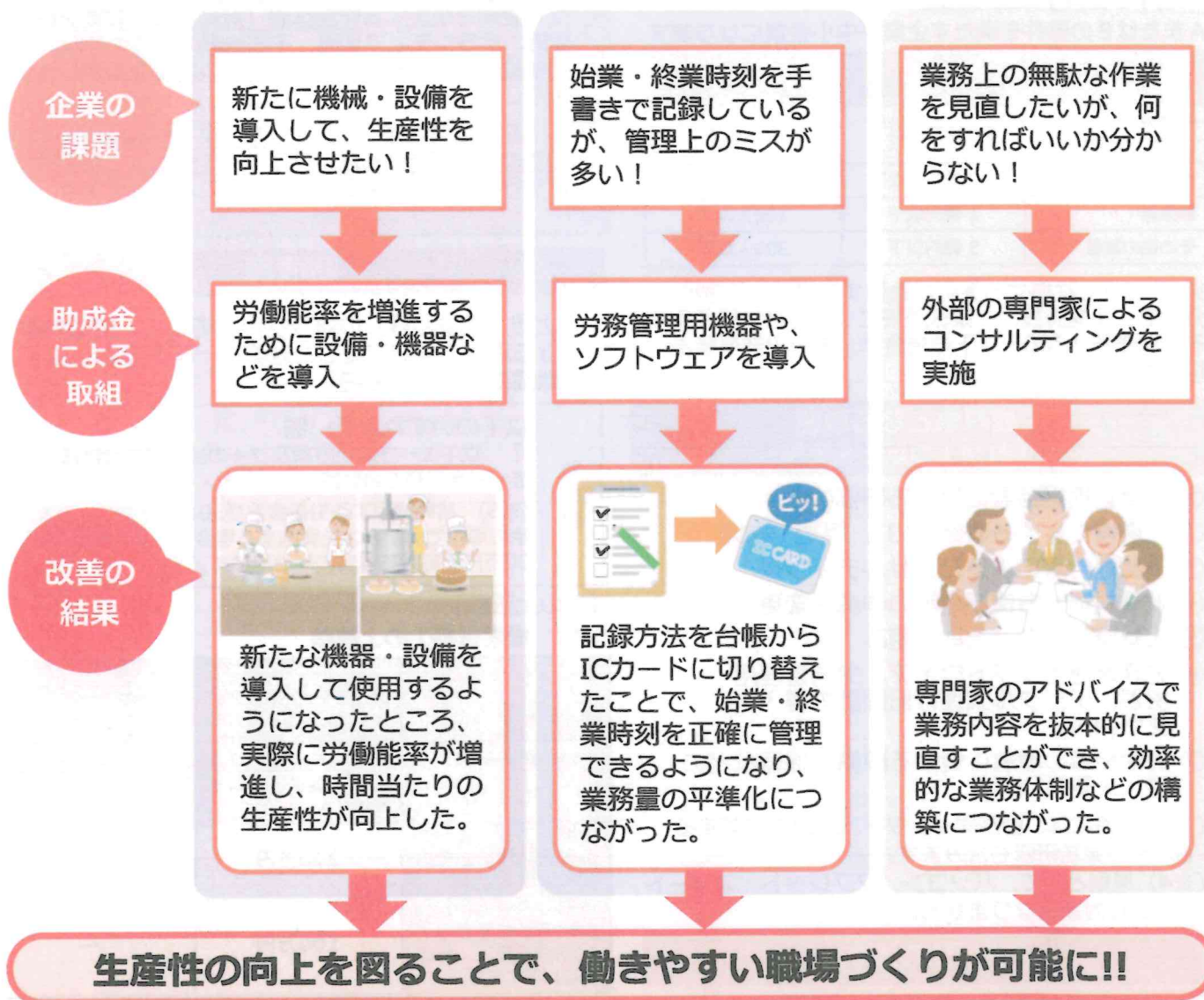


令和6年度「働き方改革推進支援助成金」 労働時間短縮・年休促進支援コースのご案内

令和2年4月1日から、中小企業に、**時間外労働の上限規制が適用されています。**
このコースは、生産性を向上させ、労働時間の削減や年次有給休暇の促進に向けた環境整備に
取り組む中小企業事業主の皆さまを支援します。ぜひご活用ください。

課題別にみる助成金の活用事例



助成内容について詳しくは、裏面をご参照ください。



助成金のお問い合わせ先、申請窓口は、**山口労働局 雇用環境・均等室**です。
〒753-8510 山口市中河原町6番16号 山口地方合同庁舎2号館5階 電話：083-995-0390

申請書の記載例を掲載している「申請マニュアル」や「申請様式」は、こちらからダウンロードできます。



電子申請システムによる申請も可能です。詳しくはこちら
(<https://www.jgrants-portal.go.jp/>)



労働時間短縮・年休促進支援コースの助成内容

対象事業主

以下のいずれにも該当する事業主です。

1. 労働者災害補償保険の適用を受ける中小企業事業主(※1)であること。
2. 年5日の年次有給休暇の取得に向けて就業規則等を整備していること。
3. 交付申請時点で、右記「成果目標」①から③の設定に向けた条件を満たしていること。

(※1)中小企業事業主の範囲

AまたはBの要件を満たす企業が中小企業になります。

業種	A 資本または出資額	B 常時使用する労働者
小売業 (飲食店を含む)	5,000万円以下	50人以下
サービス業(※2)	5,000万円以下	100人以下
卸売業	1億円以下	100人以下
その他の業種	3億円以下	300人以下

(※2) 医業に従事する医師が勤務する病院、診療所、介護老人保健施設、介護医療院については常時使用する労働者数が300人以下の場合は、中小企業事業主に該当します。

助成対象となる取組

～いずれか1つ以上を実施～

- ① 労務管理担当者に対する研修(※3)
- ② 労働者に対する研修(※3)、周知・啓発
- ③ 外部専門家によるコンサルティング
- ④ 就業規則・労使協定等の作成・変更
- ⑤ 人材確保に向けた取り組み
- ⑥ 労務管理用ソフトウェア、労務管理用機器、デジタル式運行記録計の導入・更新(※4)
- ⑦ 労働能率の増進に資する設備・機器などの導入・更新(※4)

(※3) 研修には、勤務間インターバル制度に関するもの及び業務研修も含まれます。

(※4) 原則として、パソコン、タブレット、スマートフォンは対象となりません。

ご利用の流れ

「交付申請書」を、最寄りの労働局雇用環境・均等部(室)に提出(締切:11月29日(金))

交付決定後、提出した計画に沿って取組を実施
(事業実施は、令和7年1月31日(金)まで)

労働局に支給申請

(申請期限は、事業実施予定期間が終了した日から起算して30日後の日または令和7年2月7日(金)のいずれか早い日となります。)

(注意) 本助成金は国の予算額に制約されるため、11月29日以前に、予告なく受付を締め切る場合があります。

成果目標

以下の「成果目標」から1つ以上を選択の上、達成を目指して取組を実施してください。

- ① 月60時間を超える36協定の時間外・休日労働時間数を縮減させること。
 - ・時間外労働と休日労働の合計時間数を月60時間以下に設定
 - ・時間外労働と休日労働の合計時間数を月60時間を超え月80時間以下に設定
- ② 年次有給休暇の計画的付与制度を新たに導入すること。
- ③ 時間単位の年次有給休暇制度を新たに導入し、かつ、交付要綱で規定する特別休暇(病気休暇、教育訓練休暇、ボランティア休暇、不妊治療のための休暇、時間単位の特別休暇)のいずれか1つ以上を新たに導入すること。

上記の成果目標に加えて、指定する労働者の時間当たりの賃金額を3%以上または、5%以上で賃金引上げを行うことを成果目標に加えることができます。

助成額

上記「成果目標」の達成状況に応じて、助成対象となる取組の実施に要した経費の一部を支給します。
【助成額最大730万円】

助成額	以下のいずれか低い額
	I 以下1~3の上限額及び4の加算額の合計額 II 対象経費の合計額×補助率3/4(※5) (※5) 常時使用する労働者数が30人以下かつ、支給対象の取組で⑥から⑦を実施する場合で、その所要額が30万円を超える場合の補助率は4/5

【Iの上限額】

1. 成果目標①の上限額

事業実施後に設定する時間外労働と休日労働の合計時間数	事業実施前の設定時間数	
	現に有効な36協定において、時間外労働と休日労働の合計時間数を月80時間を超えて設定している事業場	現に有効な36協定において、時間外労働と休日労働の合計時間数を月60時間を超えて設定している事業場
時間外労働と休日労働の合計時間数を月60時間以下に設定	200万円	150万円
時間外労働と休日労働の合計時間数を月60時間を超え、月80時間以下に設定	100万円	—

2. 成果目標②の上限額: 25万円

3. 成果目標③の上限額: 25万円

4. 賃金引上げの達成時の加算額

(常時使用する労働者数が30人以下の場合)

引上げ人数	1~3人	4~6人	7~10人	11人~30人
3%以上引上げ	30万円	60万円	100万円	1人当たり10万円(上限300万円)
5%以上引上げ	48万円	96万円	160万円	1人当たり16万円(上限480万円)

(常時使用する労働者数が30人を超える場合)

引上げ人数	1~3人	4~6人	7~10人	11人~30人
3%以上引上げ	15万円	30万円	50万円	1人当たり5万円(上限150万円)
5%以上引上げ	24万円	48万円	80万円	1人当たり8万円(上限240万円)